

T.C.
KARAMANOĞLU MEHMETBEY ÜNİVERSİTESİ



2014 Yılı

Yatırım Programı İzleme ve Değerlendirme Raporu

Strateji Geliştirme Daire Başkanlığı

Mart 2015 - KARAMAN

İÇİNDEKİLER

1. <i>Yönetici Özeti</i>	2
2. <i>Genel Değerlendirme</i>	4
2.1. <i>Uz görüşümüz</i>	4
2.2. <i>Özgörevimiz</i>	4
2.3. <i>Temel Amaç ve Hedefler</i>	4
2.4. <i>Yatırımların Finansman Kaynakları</i>	8
2.5. <i>Mevcut Üretim Kapasitesi</i>	9
2.6. <i>2014 Yılı Yatırımlarıyla Hedeflenen ve Gerçekleşen Kapasite Artışı</i>	12
2.6.1. <i>Hedeflenen</i>	12
2.6.2. <i>Gerçekleşen</i>	12
2.7. <i>2014 Yılı Yatırım Uygulamaları</i>	13
2.7.1. <i>Genel Yatırım Uygulama Durumu</i>	13
2.1.1. <i>Yatırım Uygulamalarında Karşılaşılan Temel Sorunlar</i>	19
3. <i>Proje Uygulamaları</i>	19
3.1. <i>2014H031500 ÇEŞİTLİ ÜNİTELERİN ETÜD PROJESİ</i>	19
3.2. <i>2014H031510 MUHTELİF İŞLER PROJESİ</i>	20
3.3. <i>2009H031580 KAMPÜS ALTYAPISI PROJESİ</i>	24
3.4. <i>2009H031590 DERSLİK ve MERKEZİ BİRİMLER PROJESİ</i>	36
3.5. <i>2010H050170 AÇIK ve KAPALI SPOR TESİSLERİ PROJESİ</i>	46
4. <i>Öneriler</i>	50
5. <i>2014 Yılı Kamu Yatırımları Özeti (*)</i>	51
6. <i>2014 Yılı Yatırım Harcamaları Gerçekleşme Raporu</i>	52

1. Yönetici Özeti



Yükseköğretim kurumları, eğitim-öğretim ve araştırma-geliştirme hizmetleriyle toplum bilinçlenmesi ve aydınlanması ile beşeri ve sosyal sermayenin artırılmasını sağlamak üzere kurulmuş anayasal kuruluşlardır. Üniversitemiz 29.05.2007 tarih ve 26536 sayılı Resmi Gazete’de yayımlanan 5662 sayılı Yükseköğretim Kurumları Teşkilatı Kanununda ve Yükseköğretim Kurumları Öğretim Elemanlarının Kadroları Hakkında Kanun Hükmünde Kararname ile Genel Kadro ve Usulü Hakkında Kanun Hükmünde Kararnameye Eklî Cetvellerde Değişiklik Yapılmasına Dair Kanunun 7’nci maddesi ile 2809 sayılı Kanuna eklenen Ek 72’nci maddeyle kurulmuştur.

2547 sayılı Yükseköğretim Kanununun onikinci maddesinde belirtilen amaçlar çerçevesinde üniversitemizi çağdaş dünya üniversiteleri ile rekabet edebilir konuma getirerek öğrencilerimize kaliteli eğitim ve öğretim sunulması modern ve kullanışlı mekânlar ile teknolojik, kaliteli ve ihtiyaçları karşılayan araç-gereçlerle mümkündür.

2014 yılı yatırım programımızda öncelikli hedefimiz önceki yıllarda olduğu gibi yapılan yatırımların tamamlanma sürelerini kısaltarak, hızla kapasite artırımı sağlamak olmuştur. Yatırımların planlandığı şekilde tamamlanması, kamu kaynaklarının belirlenmiş amaçlar doğrultusunda etkili, ekonomik ve verimli bir şekilde kullanılması ve değerlendirilmesiyle mümkündür.

Kamu mali yönetimine yeni yaklaşımlar getiren 5018 sayılı Kanun'un 25'inci maddesinde yatırım projesi uygulayan kamu idarelerinin yatırım projelerinin gerçekleşme ve uygulama sonuçlarına ilişkin raporların hazırlanması ve bu raporlarla idarelerin yaptıkları yatırım harcamalarının verimliliğini kontrol etmeleri ve ilgili kuruluşlara bildirilmesi esası getirilmiştir. Üniversitemizin 2014 Yılı Yatırım Programı İzleme ve Değerlendirme Raporu, 5018 sayılı Kamu Mali Yönetimi ve Kontrol Kanununun 25 ve 60'ıncı maddeleriyle Strateji Geliştirme Birimlerinin Çalışma Usul ve Esasları Hakkındaki Yönetmeliğin 24'üncü maddesi uyarınca hesap verilebilirliği sağlamak ve yatırım harcamalarımızın verimliliğinin kontrol edilmesi amacıyla hazırlanmıştır.

Üniversitemizin yatırımlarla ilgili faaliyetlerinin yürütülmesinde ve bu raporun hazırlanmasında emeği geçen personele teşekkür eder, raporun ilgili taraflara faydalı olmasını dilerim.

Prof. Dr. Sabri GÖKMEN
Rektör

2. Genel Değerlendirme

2.1. Uzgörüşümüz

Bilgi çağının gerektirdiği nitelikleri taşıyan, insanlık onurunu her şeyin üstünde tutan, hayalleri ve idealleri olan bireyler yetiştiren ve gıda sektörünün iyileştirilmesi ile Türk dilinin araştırılması, yaygınlaştırılması, Türkçe bilincinin yerleştirilmesi konularında öncü çalışmalar yapan “sıradan değil, aranan” bir üniversite olmaktır.

2.2. Özgörevimiz

Karamanoğlu Mehmetbey Üniversitesi; çağdaş ve etik değerleri benimseyen, hukukun üstünlüğüne inanan, ulusal ve evrensel düzeyde donanıma sahip, üstün nitelikli bireyler yetiştirmeyi ve bilim, teknoloji, kültür ve sanata katkı sağlamayı özgörev edinmiştir.

2.3. Temel Amaç ve Hedefler

KURUMSALLAŞMA EKSENİ

Stratejik Amaç 1: Etkin ve verimli bir idari yapı kurarak, ulusal ve uluslararası tanınırlığı artırmak ve kurumsal gelişmeyi sağlamak.

Amaçla ilgili hedeflerimiz aşağıda sıralanmıştır:

1. Akademik ve idari birimlerin ihtiyacı olan personeli tamamlamak için serbest kadroların doluluk oranını her yıl %8 artırmak
2. İdari personelin niteliğinin artırılmasını sağlamak için her yıl düzenli olarak, yaptıkları işlerle ilgili kurum içi veya kurum dışı en az 10 saat eğitime tabi tutulmasını sağlamak
3. Üniversite özgelirlerini her yıl %8 arttırmak
4. Kurum kültürünü ve kimliğini geliştirmek için personele yönelik sosyal veya kültürel organizasyon sayısını her yıl %20 arttırmak
5. Üniversite adayları nezdinde tanınırlığın ve Üniversitemize olumlu kanaatlerin artırılması ile öğrenci sayısının artırılması için her yıl 20.000 adaya üniversitenin tanıtımının yapıldığı, eğitim-öğretim ve bilimsel araştırma alt yapı olanaklarının ortaya konduğu materyaller (kitapçık, CD vb.) dağıtmak
6. Sosyal yardımlardan yararlanan öğrenci sayısını her yıl %10 arttırmak
7. Plan dönemi sonunda idari personelin %5'inin en az bir yabancı dil yeterliliğinin olmasını sağlamak
8. 2017 yılı sonuna kadar Üniversite stadyumunu inşa ederek hizmete açmak
9. 2017 yılı sonuna kadar yüksek lisans ve doktora yapan idari personelin toplam idari personele oranını %10'a çıkarmak

10. İş ve işlemlerin daha hızlı yapılması, maliyetlerin düşürülüp verimliliğin artırılması ve güvenilir bir elektronik ortamda işlemlerin yapılabilmesi için e-imza uygulamalı e-arşiv, e-evrak sistemini 2014 yılında faaliyete geçirmek
11. 2013 yılından itibaren, her eğitim öğretim yarıyılı başında öğretim elemanlarının katıldığı ve üniversitemizin geleceği ile ilgili olarak görüşlerin alındığı toplantılar düzenlemek
12. 2014 yılından itibaren, personelimize her son sınıf öğrencimizin en az bir ağaç dikerek mezun olmasını sağlamak ve 2017 yılına kadar toplam 15.500 ağaç dikimi gerçekleştirmek
13. En geç 2013 yılı sonuna kadar Üniversitemizin iç kontrol standartlarına uyumunu tamamlamak ve bunları her yıl güncellemek
14. Karamanoğlu Mehmetbey Üniversitesini, diğer üniversiteler arasında öne çıkaracak bir kimlik ortaya koymak amacıyla 2014 yılına kadar, Avrupa Üniversiteler Birliği (EUA) için başvuru yapmak
15. Diğer üniversitelerle işbirliği yaparak idari ve akademik personelin ortak çalışmalar yapmasını sağlamak
16. 2013 yılında öz değerlendirme kurulu oluşturarak kuruma bağlılık ve isteklendirmeyi geliştirmek
17. Mezunların Üniversite'ye, birimlerine ve birbirlerine ilgilerinin ve bağlılıklarının artırılmasını sağlamak
18. Toplum ve medya ile ilişkileri geliştirmek

EĞİTİM EKSENİ

Stratejik Amaç 2: Eğitim ve öğretimde kaliteyi yükseltmek için fiziki altyapıyı geliştirerek, nitelikli akademisyenler ile eğitim seviyesini uluslararası düzeyde rekabet edebilir seviyeye çıkarmak.

Amaçla ilgili hedeflerimiz aşağıda sıralanmıştır:

1. 2017 yılı sonunda 12.500 öğrenci sayısına ulaşmak
2. 2017 yılı sonunda öğretim üyelerinin öğretim elemanları içindeki payını %42'ye çıkarmak
3. Üniversitemiz yerleşkesi birinci etap gelişme planında yer alan eğitim-öğretim, sosyal ve hizmet alanlarını plan dönemi sonuna kadar tamamlamak
4. 2017 sonuna kadar eğitim öğretime alınmış kapalı mekanların her 2000 metrekaresinde bir tane akıllı sınıf oluşturmak
5. Üniversitemizin tercih edilebilirliğini arttırmak için 2015 yılı sonunda engelsiz üniversite projesini %100 oranında tamamlamak
6. Öğrencilerin yönetime aktif olarak katılımını sağlamak
7. Eğitim ve öğretimi destekleyen sosyal, kültürel ve sportif etkinlik sayısını her yıl %10 arttırmak

8. Plan dönemi sonunda uzaktan eğitim programlarını hizmete açmak için gerekli altyapı çalışmalarını tamamlamak
9. Değişen ve gelişen ekonomiye iş gücü duyarlılığının ve girişimciliğin artırılması için sertifikalı yeni kurslar açarak plan dönemi sonuna kadar meslek ve gelir getirici kurslara katılanların sayısını 3 katına çıkarmak
10. 2014 yılı sonuna kadar Üniversitemizdeki tüm eğitim-öğretim programlarını geliştirmek
11. Plan dönemi sonuna kadar Diploma Supplement Label ve ECTS Label uygulamasına geçmek
12. 2017 yılı sonuna kadar Üniversitemizde kalite güvence sistemi oluşturarak “Kalite Sertifikası” almak
13. Üniversitemizin uluslararası tanınırlığını ile personelin ve öğrencilerin hareketliliğini sağlamak için uluslararası değişim programlarına katılan personel ve öğrenci sayısını her yıl %15 arttırmak
14. Her yıl Karaman’da faaliyet gösteren en az 5 şirketle staj anlaşması yapmak
15. Yüksek lisans ve doktora programı açmak ve eğitimin kalitesini artırmak amacıyla plan dönemi sonuna kadar eğitim verilen her bölümde en az iki profesör veya doçentin hizmet vermesini sağlamak
16. Plan dönemi sonuna kadar öğretim elemanı başına öğrenci sayısını 25’te tutmak
17. 2017 yılına kadar yabancı ülkelerdeki en az 500 uluslararası öğrencinin Üniversitemizde öğrenim görmelerini sağlamak
18. Öğrencilerin kişisel gelişimlerinin, toplumsal duyarlılık ve sorumluluklarının artırılması, sosyal ilişkilerinin geliştirilmesi için öğrenci toplulukları aracılığı ile gerçekleştirilen etkinlikleri her yıl %10 arttırmak
19. Eğitim öğretimin kalitesinin artırılması için idari ve akademik personelimize işlerini yapmalarında kolaylık sağlayacak yazılım, makine, teçhizat ve büro mefruşatları ile taşıt alımlarını 2017 yılı sonuna kadar gerçekleştirmek

BİLİMSEL ARAŞTIRMA VE YAYIN EKSENİ

Stratejik Amaç 3: Üniversitenin ve bölgenin ihtiyacı olan her türlü araştırmanın yapılabildiği ve üretilen bilginin paydaşlara sunulduğu bir bilgi merkezi olmak.

Amaçla ilgili hedeflerimiz aşağıda sıralanmıştır:

1. Tüm paydaşların yararlanabileceği uluslararası kuruluşlarca denkliği kabul edilmiş merkezi araştırma laboratuvarını 2017 yılında hizmete sunmak
2. Üniversitemiz bünyesinde faaliyet gösteren Bilimsel Araştırma Projeleri (BAP) Birimini güçlendirmek
3. Bilimsel araştırma projeleri ile ulusal ve uluslararası indekslerde yayımlanan yayın sayısını ve kalitesini arttırmak amacıyla ihtiyaç duyulan veri tabanları ile basılı ve elektronik yayınların sayı ve çeşitliliği her yıl %10 arttırmak
4. Bilimsel araştırma ve yayın sayısını her yıl %10 arttırmak

5. Bilimsel proje sayısını her yıl %10 artırmak
6. Tüm proje çıktıları ile ilgili olarak paydaşları bilgilendirmek
7. Tüm araştırma ve projelerin %5'ini disiplinler arası çalışma ile yürütmek
8. Plan dönemi sonuna kadar en az bir patent almış olmak
9. Öğretim elemanlarının yurt içi ve dışı seminer, konferans ve toplantı vb. etkinliklere katılım sayısını her yıl %10 arttırmak
10. 2013 yılından itibaren lisansüstü düzeyde yapılan çalışmaların en az % 10'unun bölge ve ülke sorunları ile ilgili olmasını sağlamak

Stratejik Amaç 4: Karaman'ın ve Türkiye'nin gıda üretiminde ve ürün çeşitliliğinde, kalite ve rekabet gücünün yükseltilmesi konularında çalışmalar yapmak.

Amaçla ilgili hedeflerimiz aşağıda sıralanmıştır:

1. Plan dönemi sonuna kadar Gıda Mühendisliği Bölümünün öğretim elemanı sayısını 6'dan 14'e çıkarmak
2. Plan dönemi sonuna kadar Merkezi Araştırma Laboratuvarı bünyesinde tahıl, meyve-sebze, et-süt mikrobiyoloji-biyoteknoloji alanlarında çalışmalar yapılacak Ar-Ge pilot tesisleri ve laboratuvarları kurmak
3. Plan dönemi sonuna kadar ülke gıda sanayinin kalite ve rekabet gücünün geliştirilmesi amacıyla en az 10 bilimsel araştırma projesi hazırlamak ve tamamlamak
4. Plan dönemi sonuna kadar ülke gıda sanayinin kalite ve rekabet gücünün geliştirilmesi amacıyla uluslararası ve ulusal hakemli bilimsel dergilerde toplam en az 50 makale yayınlamak
5. Plan dönemi sonuna kadar bölge gıda sanayi profiline (bisküvi-kraker-gofret, bulgur, elma vb.) uygun en az beş kongre/sempozyum/çalıştay ve konferans/panel düzenlemek
6. Gıda Mühendisliği Bölümünde üretilen bilgi ve teknolojinin bölge gıda sanayine aktarılmasını sağlamak için plan dönemi sonuna kadar "Gıda Ürünleri Geliştirme ve Teknoloji Transfer Merkezi" kurmak
7. Bölge gıda sanayinde çalışan teknik elemanların (Gıda Mühendisi, Gıda Teknikeri, Gıda Teknisyeni vb.) bilgi ve teknolojik düzeylerini hayat boyu öğrenme ilkesi doğrultusunda güncellemek ve geliştirmek amacıyla her yıl eğitim seminerleri ve uygulamalı çalıştaylar düzenlemek

Stratejik Amaç 5: Türkçenin doğru ve güzel kullanılmasını ve yaygınlaştırılmasını sağlamak.

Amaçla ilgili hedeflerimiz aşağıda sıralanmıştır:

1. Uluslararası Türkçe Konuşan Öğrenciler Kongresini geleneksel hale getirip iki yıl arayla düzenlemek
2. Türk Dilinin güncel sorunları üzerine yapılan çalışmalarını desteklemek ve plan dönemi sonuna kadar konuyla ilgili en az bir bilgi şöleni/çalıştay düzenlemek

3. Karamanlı Türkçesi (Karamanlıca) üzerine düzenlenen çalışmalarda öncü olmak, yapılan çalışmaları desteklemek ve plan dönemi içinde konuyla ilgili en az 5 tane konferans, panel vb. etkinlikler gerçekleştirmek
4. Plan dönemi sonuna kadar Türkçe Müzesi kurmak
5. 2017 yılından itibaren her yıl Türkçe Yetkinlik Sınavı düzenleyip başarılı olanlara “Türkçe Yetkinlik Belgesi” vermek ve belgenin ulusal ve uluslararası geçerliliğini sağlamak
6. Plan döneminde Türkçe üzerine hazırlanan çalışmaları yayınlamak, araştırmacılara destek olmak ve eserlerin geniş kitlelere ulaşmasını sağlamak
7. Türkçenin doğru etkili kullanılması ve tüm dünyada yaygınlaştırılması için 2017 yılı sonuna kadar en az beş tane ulusal/uluslararası organizasyon (kongre, bilgi şöleni ve yarışma) düzenlemek
8. Türkçenin kitle iletişim araçlarında doğru ve güzel kullanılmasını desteklemek amacıyla yerel ve ulusal basın yayın kuruluşlarında Türkçeyi en iyi kullanan radyo ve televizyon sunucuları ile şair ve yazarlardan plan dönemi sonuna kadar Türkiye genelinde yapılacak olan oylama sonucunda belirlenenlere geleneksel olarak ödül, onurluk vb. vermek
9. Karaman ve Türkiye’de iş yerlerine Türkçe isim verilmesi konusunda karar alınması için Belediyelerle ve Türk Dil Kurumu ile ortak çalışmalar yürütmek
10. Türk Dili Uygulama ve Araştırma Merkezi bünyesinde plan dönemi sonuna kadar bir Çeviri Merkezi kurmak

2.4. Yatırımların Finansman Kaynakları

Üniversitemiz 5018 sayılı Kanun’da (II) Sayılı Özel Bütçeli İdareler Cetvelinin (A) Yükseköğretim Kurulu, Üniversiteler ve Yüksek Teknoloji Enstitüleri içerisinde sayılmış olup “Özel Bütçe” li bir kurumdur.

Üniversitemiz 2014 yılı yatırım bütçesinin başlangıç ödenekleri toplamı 24.550.000,00 TL olup, yıl içerisinde eklenen 27.390.623,00 TL ile birlikte yıl sonu ödenek toplamı 51.940.623,00 TL olmuştur. Yıl sonu toplam ödeneğin tamamı özel bütçe kaynakları ile karşılanmıştır

Tablo 1. Yatırım Finansman Kaynakları (TL)

Sektör	Bütçe Türü	Proje Tutarı	2014 Yılı Program Ödeneği	2014 Yılı Revizeli Ödenek	2014 Yılı Harcama
Eğitim	Özel Bütçe	129.500.000,00	24.550.000,00	51.940.623,00	30.203.270,15
TOPLAM	Özel Bütçe	129.500.000,00	24.550.000,00	51.940.623,00	30.203.270,15

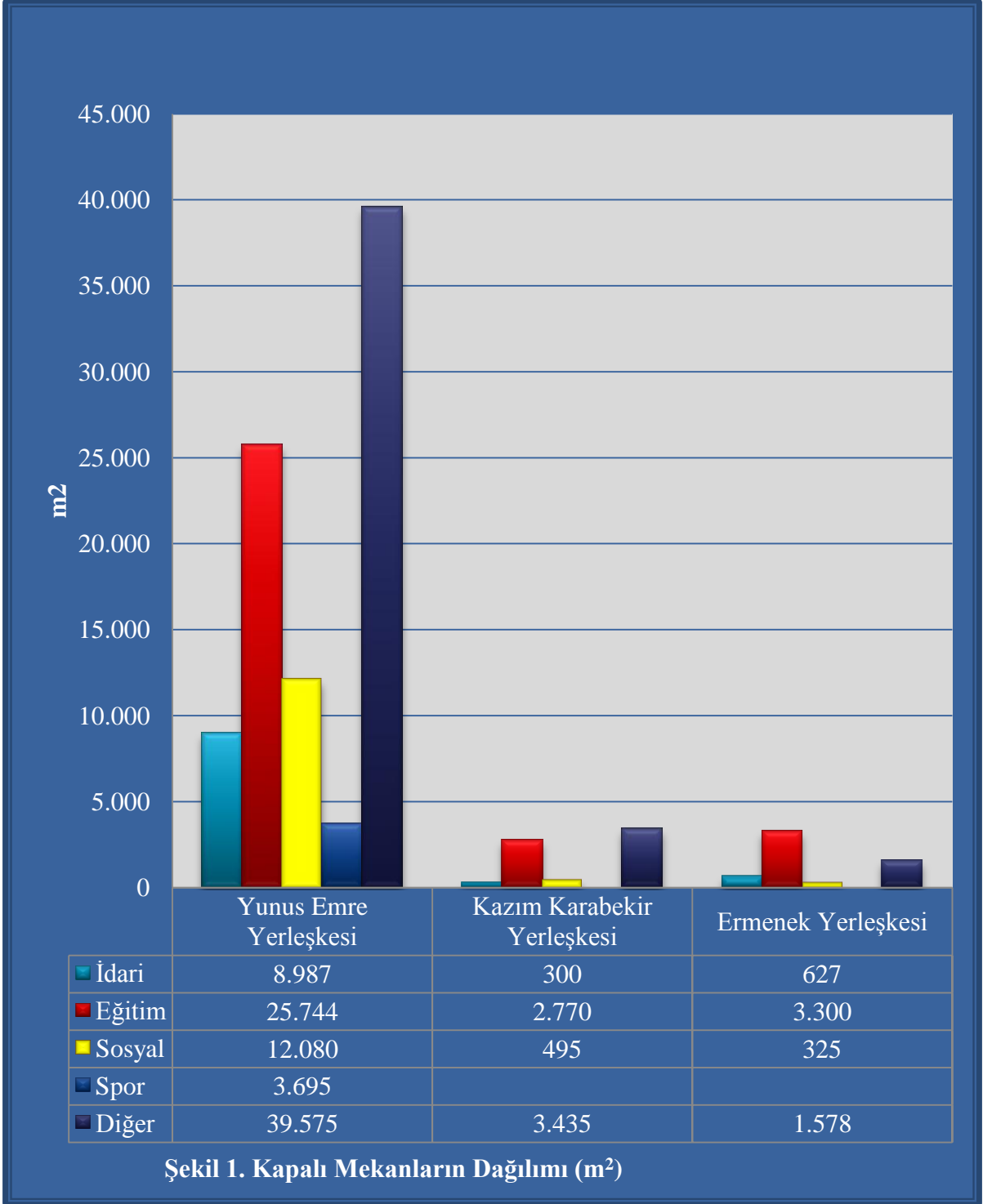
2.5. Mevcut Üretim Kapasitesi

Karamanoğlu Mehmetbey Üniversitesi Taşınmazların Dağılımı:

Tablo 2. Taşınmazların Dağılımı (m²)				
Yerleşke Adı	Mülkiyetin Durumuna Göre Taşınmaz Alanı			Toplam
	Üniversite	Maliye Hazine	Diğer	
Yunus Emre Yerleşkesi	-	1.714.717,24	-	1.714.717,24
Ermenek Yerleşkesi	54.787,00	-	-	54.787,00
Kazım karabekir Yerleşkesi	-	24.102,00	-	24.102,00
Diğer Taşınmazlar (Arsa, Tarla vb)	45.389,00	-	-	45.389,00
Genel Toplam	100.176,00	1.738.819,24	-	1.838.995,24

Karamanoğlu Mehmetbey Üniversitesi Kapalı Mekânların Hizmet Alanlarına Göre Dağılımı:

Tablo 3. Kapalı Mekânların Dağılımı (m²)				
Hizmet Alanı	Yunus Emre Yerleşkesi	Kazım Karabekir Yerleşkesi	Ermenek Yerleşkesi	Toplam
İdari	8.987	300	627	9.914
Eğitim	25.744	2.770	3.300	31.814
Sosyal	12.080	495	325	12.900
Spor	3.695	-	-	3.695
Diğer	39.575	3.435	1.578	44.588
Genel Toplam	90.081	7.000	5.830	102.911



Üniversitemiz kapalı mekânların hizmet alanlarına göre dağılımı:

Hizmet Alanı	İdari	Eğitim	Spor	Sosyal	Diğer
Rektörlük Hizmet Binası	5.000				
Kamil Özdağ Fen Fakültesi	200	2.890	-	55	1.490
İktisadi ve İdari Bilimler Fakültesi	1.056	5.859	-	57	6.028
Edebiyat Fakültesi	379	3.121	-	110	3.030
Mühendislik Fakültesi	526	6.643	-	226	13.040
Sağlık Yüksekokulu	508	1.914	-	60	1.118
Teknik Bilimler Meslek Yüksekokulu	83	1.695	-	177	1.412
Sosyal Bilimler Meslek Yüksekokulu	163	1.882	-	-	1.753
Ermenek Meslek Yüksekokulu	627	3.300	-	325	1.578
Kazım Karabekir Meslek Yüksekokulu	300	2.770	-	495	3.435
Merkezi Araştırma Laboratuvarı	140	514	-	-	1.246
BESYO Spor Salonu			1.146		
Kütüphane Hizmet Binası	270	1.165	-	-	1.740
Uygulama Oteli	85			541	504
Çarşı, Yemekhane ve Kafeterya	534	-	-	10.451	2.015
1.500 Kişilik Kapalı Spor Salonu	43	61	2.549	403	4.444
Isı Merkezi					1.755
TOPLAM	9.914	31.814	3.695	12.900	44.588
TOPLAM KAPALI ALAN	102.911 m²				

*6.400 m²'lik Ermenek Meslek Yüksekokulu yurt binası Kredi ve Yurtlar Kurumunun kullanımına verilmiştir.

2.6. 2014 Yılı Yatırımlarıyla Hedeflenen ve Gerçekleşen Kapasite Artışı

2.6.1. Hedeflenen

Üniversitemiz 2014 yılı yatırım programında, eğitim sektöründe beş adet proje yer almaktadır. Bu projelerle üniversitemizin makine ve teçhizat, büro mobilya, bilgi teknolojileri, basılı yayın ve elektronik veri tabanı ihtiyaçlarının karşılanması, bina ve makine teçhizatların bakım onarımları ile fiziki mekân inşaatlarının yapılması ve birimlerin ihtiyaç duyduğu etüd projelerin hazırlanması hedeflenmiştir.

2014 yılı bütçesinde yatırımlarımız için tahsis edilen ödeneklerden yapılan harcamaların tamamı amacına uygun olarak kullanılmıştır.

2.6.2. Gerçekleşen

2014 yılında üniversitemize tahsis edilen sermaye ödenekleri, hedeflerimiz ve bütçe imkânları doğrultusunda;

- ✓ Edebiyat Fakültesi ve Konferans Salonu Binası Yapım İşİ, Rektörlük Konutu Yapım İşİ, Ermenek Meslek Yüksekokulu İhata Duvarı ve Çevre Düzenlemesi İşİ, Kafeterya – Çarşı – Yemekhane ve Mühendislik Fakültesi Çevre Düzenlemesi İşİ, Hissedilebilir Yürüme Yüzeyi İşaretleri ve Kampüs Trafik İşaret Levhaları Yapım İşİ, Açık Spor Tesislerinin Üstünün Kapatılması İşİ tamamlanmıştır.
- ✓ Sağlık Yüksekokulu Ek Binası, Beden Eğitimi ve Spor Yüksekokulu Binası, Kütüphane Binası, Güneş Enerjili Yarı Olimpik Yüzme Havuzu İnşaatları ile Yunus Emre Yerleşkesi Amfi Tiyatro, ve Çevre Düzenlemesi, Eski Spor Salonu Binası Çevresi Çevre Düzenlemesi ve Güneş Enerjisinden Elektrik Üreterek Ring Sistemine Entegre Edilmesi işlerinin yapımına devam edilmektedir.
- ✓ Üniversitemiz akademik ve idari birimlerinin kullanmış oldukları binaların büyük bakım – onarımı için ihale yapılmış ve tüm bakım – onarım işleri yıl içerisinde tamamlanmıştır.
- ✓ Üniversitemizde yapımına başlanan binalar için iki ayrı etüd – proje ve müşavirlik alımı gerçekleştirilerek zemin etüdüleri yapılmıştır.

- ✓ Üniversitemiz birimlerinin ihtiyacı olan, büro ve bina mefruşat alımları, büro ve işyeri makine teçhizat alımları (büro makineleri, bilgisayar, yazılım, laboratuvar cihazı ve diğer makine ve teçhizatlar) hedeflenen seviyeye ulaşması için çalışmalar sürmüştür ve gerekli alımlar yapılmıştır.
- ✓ Kütüphanemizin elektronik veri tabanı ve basılı yayın alımları hedeflenen seviyeye ulaşması için çalışmalar sürdürülmüştür. Bu aşamada 1.582 adet yerli kitap, 60 adet yabancı yayın ve 3 adet elektronik veri tabanı alımı gerçekleştirilmiştir.

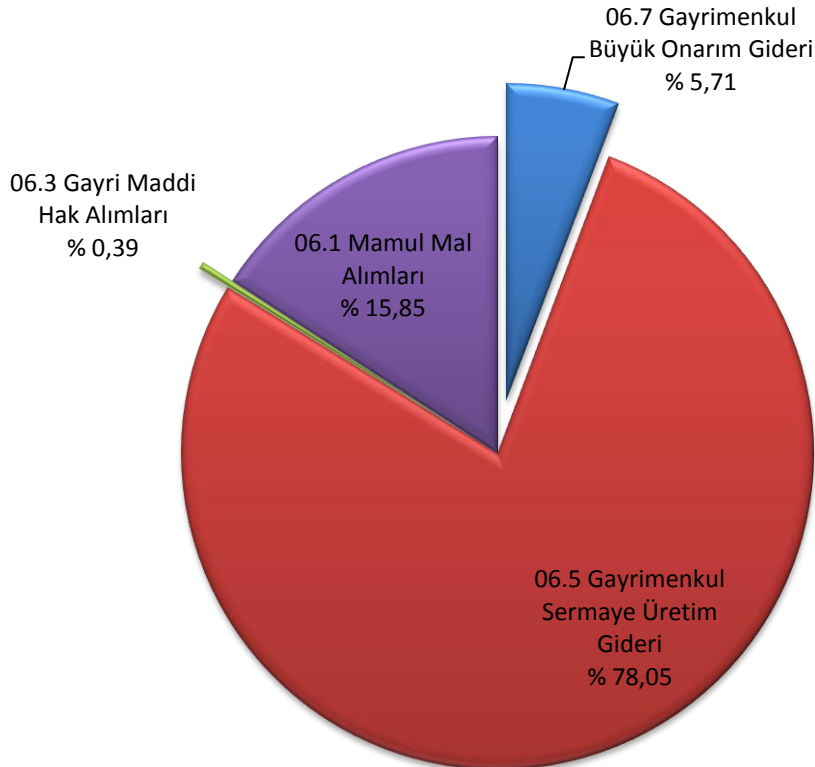
2.7. 2014 Yılı Yatırım Uygulamaları

2.7.1. Genel Yatırım Uygulama Durumu

Üniversitemize 2014 Yılı Merkezi Yönetim Bütçe Kanunu ile yatırım harcamaları için 24.550.000,00 TL ödenek verilmiştir. Yıl içinde finansman fazlasından ödenek eklemeleriyle birlikte yıl sonu ödenek toplamı 51.940.623,00 TL'ye ulaşmıştır. Toplam ödeneğin 30.203.270,15 TL'si harcanmış olup, harcamanın yılsonu ödeneğine oranı % 58,15'dir. Yatırım ödeneklerinin kullanılmasında gerek bütçe tertibi gerekse proje ödeneği bazında ödenek üstü harcama yapılmamıştır.

Tablo 5. Sermaye Giderlerinin Ekonomik Kod ve Dağılımı

Eko. Kod	Açıklama	Başlangıç Ödeneği	Eklenen Ödenek	Yıl Sonu Toplam Ödenek	Harcama	Harcama Oranı
6.1	Mamul Mal Alımları	4.215.000,00	637.475,00	4.852.475,00	4.785.803,03	98,63
6.3	Gayri Maddi Hak Alımları	25.000,00	101.000,00	126.000,00	118.882,64	94,35
6.5	Gayri Menkul Sermaye Üretim Giderleri	18.650.000,00	26.547.104,00	45.197.104,00	23.572.402,35	52,15
6.7	Gayrimenkul Büyük Onarım Giderleri	1.660.000,00	105.044,00	1.765.044,00	1.726.182,13	97,80
Toplam		24.550.000,00	27.390.623,00	51.940.623,00	30.203.270,15	58,15



Şekil 2. Sermaye Giderlerinin Ekonomik Kod Dağılımı

Tablo 6. Sermaye Giderlerinin Ekonomik Sınıflandırılması

Ekonomik Kod					Açıklama	Tutarı	Proje Numarası
830	6				Sermaye Giderleri	30.203.270,15	
830	6	1			Mamul Mal Alımları	4.785.803,03	
830	6	1	1		Büro ve İşyeri Mefruşatı Alımları	1.746.457,03	
830	6	1	1	1	Büro Mefruşatı Alımları	602.831,26	2014H031510
830	6	1	1	3	Okul Mefruşatı Alımları	892.073,90	2014H031510
830	6	1	1	5	Sosyal Tesis Mefruşatı Alımları	17.700,00	2014H031510
830	6	1	1	90	Diğer Mefruşat Alımları	233.851,87	2014H031510
830	6	1	2		Büro ve İşyeri Makine Teçhizat Alımları	2.972.090,51	
830	6	1	2	1	Büro Makineleri Alımları	11.700,02	2014H031510
830	6	1	2	2	Bilgisayar Alımları	82.933,00	2014H031510
830	6	1	2	4	Laboratuvar Cihazı Alımları	2.142.814,80	2014H031510
830	6	1	2	5	İşyeri Makine Teçhizat Alımları	18.431,60	2014H031510
830	6	1	2	90	Diğer Makine Teçhizat Alımları	716.211,09	2014H031510
830	6	1	6		Yayın Alımları ve Yapımları	67.255,49	
830	6	1	6	1	Basılı Yayın Alımları Ve Yapımları	35.110,91	2014H031510
830	6	1	6	3	Elektronik Ortamda Yayın Alımları	32.144,58	2014H031510
830	6	3			Gayri Maddi Hak Alımları	118.882,64	
830	6	3	1		Bilgisayar Yazılımı Alımları	118.882,64	
830	6	3	1	1	Bilgisayar Yazılı Alımları	118.882,64	2014H031510
830	6	5			Gayrimenkul Sermaye Üretim Giderleri	23.572.402,35	
830	6	5	1		Müşavir Firma ve Kişilere Ödemeler	42.185,00	
830	6	5	1	1	Proje Giderleri	42.185,00	2014H031500
830	6	5	7		Müteahhitlik Giderleri	23.530.217,35	
830	6	5	7	1	Hizmet Binası	12.240.637,91	2009H031590
830	6	5	7	3	Lojmanlar	19.203,33	2009H031590
830	6	5	7	4	Sosyal Tesisler	7.176.532,83	2010H050170 2009H031580
830	6	5	7	90	Diğerleri	4.093.843,28	2009H031580
830	6	7			Gayrimenkul Büyük Onarım Giderleri	1.726.182,13	
830	6	7	7		Müteahhitlik Giderleri	1.726.182,13	
830	6	7	7	1	Hizmet Binası	1.726.182,13	2014H031510

Üniversitemiz 2014 yılı yatırım projelerinde yıl içerisinde yapılan revizyonlar aşağıda gösterilmiştir.

Tablo 7. Revizyon (2014H031500 Çeşitli Ünitelerin Etüd Projesi)	
Sektörü	Eğitim-Yükseköğretim
Proje Sahibi	Karamanoğlu Mehmetbey Üniversitesi
Projeyi Yüklenen Kuruluş	Karamanoğlu Mehmetbey Üniversitesi
Proje No	2014H031500
Proje Adı	Çeşitli Ünitelerin Etüd Projesi
Başlama-Bitiş Yılı	2014-2014
Proje Tutarı	100.000,00 TL
2013 Yılı Kümülatif Harcama	0,00 TL
2014 Yılı Yatırımı	100.000,00 TL
Eklenen/Aktarılan	0,00 TL
2014 Yılı Proje Tutarı Revizyonu	0,00 TL
2014 Yılı Yatırımı Revizyonu	0,00 TL

Tablo 8. Revizyon (2009H031580 Kampüs Altyapısı)	
Sektörü	Eğitim-Yükseköğretim
Proje Sahibi	Karamanoğlu Mehmetbey Üniversitesi
Projeyi Yüklenen Kuruluş	Karamanoğlu Mehmetbey Üniversitesi
Proje No	2009H031580
Proje Adı	Kampüs Altyapısı
Başlama-Bitiş Yılı	2009-2016
Proje Tutarı	32.000.000,00 TL
2013 Yılı Kümülatif Harcama	23.909.000,00 TL
2014 Yılı Yatırımı	6.000.000,00 TL
Eklenen/Aktarılan**	4.322.004,00 TL
Düşülen	0,00 TL
Serbest	10. 322.004,00 TL
2014 Yılı Proje Tutarı Revizyonu	0,00 TL
2014 Yılı Yatırımı Revizyonu	10. 322.004,00 TL

** Likit karşılığı ödenek eklenmek suretiyle karşılanmıştır.

Tablo 9. Revizyon (2009H031590 Derslik ve Merkezi Birimler)	
Sektörü	Eğitim-Yükseköğretim
Proje Sahibi	Karamanoğlu Mehmetbey Üniversitesi
Projeyi Yüklenen Kuruluş	Karamanoğlu Mehmetbey Üniversitesi
Proje No	2009H031590
Proje Adı	Derslik ve Merkezi Birimler
Başlama-Bitiş Yılı	2009-2016
Proje Tutarı	84.200.000,00 TL
2013 Yılı Kümülatif Harcama	61.849.000,00 TL
2014 Yılı Yatırımı	11.000.000,00 TL
Eklenen/Aktarılan **	18.508.167,00 TL
Düşülen	0,00 TL
Serbest	29.508.167,00 TL
2014 Yılı Proje Tutarı Revizyonu	94.510.000,00 TL
2014 Yılı Yatırımı Revizyonu	29.508.167,00 TL

** Likit karşılığı ödenek eklenmek suretiyle karşılanmıştır.

Tablo 10. Revizyon (2014H031510 Muhtelif İşler)	
Sektörü	Eğitim-Yükseköğretim
Proje Sahibi	Karamanoğlu Mehmetbey Üniversitesi
Projeyi Yüklenen Kuruluş	Karamanoğlu Mehmetbey Üniversitesi
Proje No	2014H031510
Proje Adı	Muhtelif İşler
Başlama-Bitiş Yılı	2014-2014
Proje Tutarı	5.900.000,00 TL
2013 Yılı Kümülatif Harcama	0,00 TL
2014 Yılı Yatırımı	5.900.000,00 TL
Eklenen/Aktarılan **	843.519,00 TL
Düşülen	0,00 TL
Serbest	6.743.519,00 TL
2014 Yılı Proje Tutarı Revizyonu	6.743.519,00 TL
2014 Yılı Yatırımı Revizyonu	6.743.519,00 TL

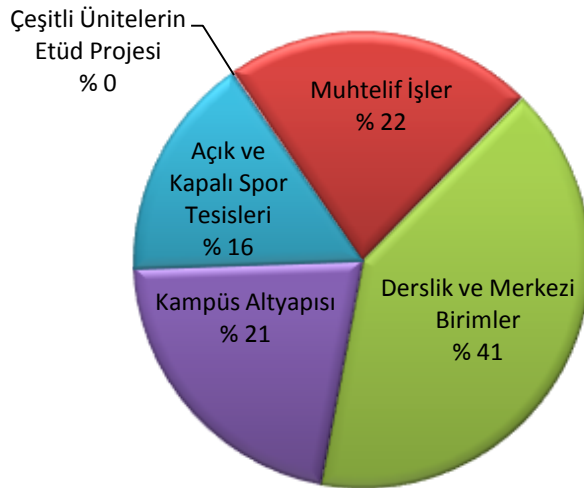
** Likit karşılığı ödenek eklenmek suretiyle karşılanmıştır.

Tablo 11. Revizyon (2010H050170 Açık ve Kapalı Spor Tesisleri)

Sektörü	Eğitim-Yükseköğretim
Proje Sahibi	Karamanoğlu Mehmetbey Üniversitesi
Projeyi Yüklenen Kuruluş	Karamanoğlu Mehmetbey Üniversitesi
Proje No	2010H050170
Proje Adı	Açık ve Kapalı Spor Tesisleri
Başlama-Bitiş Yılı	2010-2015
Proje Tutarı	7.300.000,00 TL
2013 Yılı Kümülatif Harcama	2.065.000,00 TL
2014 Yılı Yatırımı	1.550.000,00 TL
Eklenen/Aktarılan **	3.802.933,00 TL
Düşülen	0,00 TL
Serbest	5.352.933,00 TL
2014 Yılı Proje Tutarı Revizyonu*	8.030.000,00 TL
2014 Yılı Yatırımı Revizyonu	5.352.933,00 TL

** Likit karşılığı ödenek eklenmek suretiyle karşılanmıştır.

Şekil 3. Yatırım Harcamalarının Projeler İtibariyle Dağılımı



2.1.1. Yatırım Uygulamalarında Karşılaşılan Temel Sorunlar

- ✓ Çalışanların özlük hakları yetersizdir.
- ✓ Personeli motive edecek gerekli sosyal, kültürel ve sportif aktiviteler yoktur.
- ✓ Çok yıllık projelerin yıllık ödeneğinin talep edilenden düşük olarak tahsis edilmesi yatırımların tamamlama sürecinin uzamasına ve yatırım maliyetlerinin her geçen yıl artmasına neden olmaktadır.
- ✓ 4734 Sayılı Kamu İhale Kanunundaki yasal bekleme süreleri ihalelerin çok geç sonuçlanmasına neden olmakta ve bu durum hedeflerin gerçekleşmesini geciktirmektedir.
- ✓ Proje hazırlama, uygulama, izleme, değerlendirme birimlerindeki personel nitelik ve nicelik olarak yetersiz kalmaktadır.

3. Proje Uygulamaları

3.1. 2014H031500 ÇEŞİTLİ ÜNİTELERİN ETÜD PROJESİ

Çeşitli Ünitelerin Etüd Projesi için 2014 yılı bütçemize 100.000,00 TL kesintili başlangıç ödeneği ayrılmış olup, herhangi bir ekleme yapılmamıştır.

Tablo 13. 2014H031500 Nolu Çeşitli Ünitelerin Etüd Projesi	
Sektörü	Eğitim-Yükseköğretim
Proje Sahibi	Karamanoğlu Mehmetbey Üniversitesi
Projeyi Yüklenen Kuruluş	Karamanoğlu Mehmetbey Üniversitesi
Karakteristik	Etüd Proje ve Müşavirlik
Proje Başlama Yılı	2014
Proje Bitiş Yılı	2014
Proje Tutarı	100.000,00 TL
Kesintili Bütçe Ödeneği	100.000,00 TL
Toplam Ödenek	100.000,00 TL
Ödenek Gönderme	100.000,00 TL
Toplam Ödenek Gönderme	100.000,00 TL
Harcama	42.185,00 TL
Kalan Ödenek	57.815,00 TL
Gerçekleşme Oranı (%)	42,19

Tablo 14. 2014H031500 Nolu Çeşitli Ünitelerin Etüd Projesi Harcamalarının Detayı

Alımın Yapıldığı Bölüm ve Birimler	Yapılan İşler	Miktarı (Adet)	Tutarı (TL)
Yapı İşleri ve Teknik Daire Başkanlığı	Proje Hizmet Alımı	1	31.270,00
Yapı İşleri ve Teknik Daire Başkanlığı	Proje Hizmet Alımı	1	10.915,00

3.2. 2014H031510 MUHTELİF İŞLER PROJESİ

Muhtelif İşler Projesi için 2014 yılı Bütçemize ayrılan kesintili başlangıç ödeneği 5.900.000,00 TL olup, likit karşılığı 843.519,00 TL ödenek eklenmiştir. Toplam ödenek 6.743.519,00 TL olarak gerçekleşmiş olup, toplam harcama 6.630.867,80 TL' dir. 2014 Yılı Programının Uygulanması, Koordinasyonu ve İzlenmesine Dair Kararın 5/a maddesi uyarınca projenin detay programı üst yöneticinin onayıyla belirlenmiş olup, birimler itibariyle harcamaların detayı aşağıda gösterilmiştir.

Tablo 15. 2014H031510 Nolu Muhtelif İşler Projesi

Sektörü	Eğitim-Yükseköğretim
Proje Sahibi	Karamanoğlu Mehmetbey Üniversitesi
Projeyi Yüklenen Kuruluş	Karamanoğlu Mehmetbey Üniversitesi
Karakteristik	B.On-Tad.Mak.Teç.Bil.Don.Yz.Alt.Bak.On.İd.Yen.Küt.Yay.Al.
Proje Başlama Yılı	2014
Proje Bitiş Yılı	2014
Proje Tutarı	6.744.000,00 TL
Kesintili Bütçe Ödeneği	5.900.000,00 TL
Eklenen **	843.159,00 TL
Toplam Ödenek	6.743.519,00 TL
Harcama	6.630.867,80 TL
Kalan Ödenek	112.651,20 TL
Gerçekleşme Oranı %	98,33

** Likit karşılığı ödenek eklenmek suretiyle karşılanmıştır.

Tablo 16. 2014H031510 Nolu Muhtelif İşler Projesi Harcamalarının Detayı

Alımın Yapıldığı Bölüm ve Birimler	Alınan Malzemeler	Miktarı (Adet)	Tutarı (TL)
İdari ve Mali İşler Daire Başkanlığı	Büro Mefruşatı Alımı	2165	602.524,46
İdari ve Mali İşler Daire Başkanlığı	Büro Makinaları Alımı	3	11.700,02
İdari ve Mali İşler Daire Başkanlığı	Okul Mefruşatı Alımı	2226	887.403,46
İdari ve Mali İşler Daire Başkanlığı	Bilgisayar Yazılımı Alımı	1703	118.882,64
İdari ve Mali İşler Daire Başkanlığı	Bilgisayar Alımları	51	82.933,00
İdari ve Mali İşler Daire Başkanlığı	Diğer Makine Teçhizat Alımı	64	706.240,09
İdari ve Mali İşler Daire Başkanlığı	Diğer Mefruşat Alımı	66	61.899,50
İdari ve Mali İşler Daire Başkanlığı	İşyeri Makine Teçhizat Alımı	2	18.431,60
İdari ve Mali İşler Daire Başkanlığı	Laboratuvar Cihazları Alımı	49	2.142.814,80
Kütüphane ve Dökümantasyon Daire Başkanlığı	Basılı Yayın Alımı	1642	35.110,91
Kütüphane ve Dökümantasyon Daire Başkanlığı	Elektronik Veri Tabanı Alımı	3	32.144,58
Sağlık, Kültür ve Spor Daire Başkanlığı	Diğer Mefruşat Alımları	749	171.952,37
Sağlık, Kültür ve Spor Daire Başkanlığı	Sosyal Tesis Mefruşat Alımı	2	17.700,00
Sağlık, Kültür ve Spor Daire Başkanlığı	Okul Mefruşatı	3	4.670,44
Sağlık, Kültür ve Spor Daire Başkanlığı	Büro Mefruşatı	1	306,80
Sağlık, Kültür ve Spor Daire Başkanlığı	Makine ve Teçhizat Alımı	7	9.971,00
Yapı İşleri ve Teknik Daire Başkanlığı	Bina Bakım – Onarımı Yapım İşİ	1	1.726.182,13
TOPLAM		8737	6.630.867,80



Laboratuvar Makine-Teçhizat Alımı



Spor Malzemesi Alımları



Makine - Teçhizat Alımı



Büro-Okul Mefruşatı Alımı



Basılı Yayın Alımı

3.3. 2009H031580 KAMPÜS ALTYAPISI PROJESİ

Kampüs Altyapısı Projesi için 2014 yılı bütçemize ayrılan kesintili başlangıç ödeneği 6.000.000,00 TL olup, 6512 sayılı Merkezi Yönetim Bütçe Kanunu'nun 6/7 maddesi uyarınca likit karşılığı 4.322.004,00 TL ödenek eklenmiştir. Toplam ödenek 10.322.004,00 TL olarak gerçekleşmiş olup, toplam harcama 6.489.396,44 TL'dir. 2014 Yılı Programının Uygulanması, Koordinasyonu ve İzlenmesine Dair Kararın 5/a maddesi uyarınca projenin detay programı üst yöneticinin onayıyla belirlenmiş olup, projelere göre harcamaların detayı aşağıda gösterilmiştir.

Tablo 17. 2009H031580 Nolu Kampüs Altyapısı Projesi	
Sektörü	Eğitim-Yükseköğretim
Proje Sahibi	Karamanoğlu Mehmetbey Üniversitesi
Projeyi Yüklenen Kuruluş	Karamanoğlu Mehmetbey Üniversitesi
Karakteristik	Kn1. El. Su Çev. D., D. Gaz. Yol Isı Mrk. Art. Trf. Tlf.
Proje Başlama Yılı	2009
Proje Bitiş Yılı	2016
Proje Tutarı	32.000.000,00 TL
Kesintili Bütçe Ödeneği	6.000.000,00 TL
Eklenen **	4.322.004,00 TL
Toplam Ödenek	10.322.004,00 TL
Harcama	6.489.396,44 TL
Kalan Ödenek	3.832.607,56 TL
Gerçekleşme Oranı (%)	62,87

** Likit karşılığı ödenek eklenmek suretiyle karşılanmıştır.

Tablo 18. 2009H031580 Nolu Kampüs Altyapısı Projesinin Harcamalarının Detayı

Alımın Yapıldığı Bölüm ve Birimler	Yapılan İşler	Miktarı (Adet)	Tutarı (TL)
Yapı İşleri ve Teknik Daire Başkanlığı	Yunus Emre Yerleşkesi Çevre Düzenlemesi Yapım İşİ	1	20.998,76
Yapı İşleri ve Teknik Daire Başkanlığı	Hissedilebilir Yürüme Yüzeyi İşaretleri ve Kampüs Trafik İşaret Levhaları Yapım İşİ	1	535.661,77
Yapı İşleri ve Teknik Daire Başkanlığı	Kafeterya-Çarşı-Yemekhane ve Mühendislik Fakültesi Çevre Düzenlemesi Yapım İşİ	1	1.647.136,58
Yapı İşleri ve Teknik Daire Başkanlığı	Ermenek MYO İhata Duvarı ve Çevre Düzenlemesi Yapım İşİ	1	133.965,68
Yapı İşleri ve Teknik Daire Başkanlığı	Yunus Emre Yerleşkesi Amfi Tiyatro Yapım İşİ	1	2.395.553,16
Yapı İşleri ve Teknik Daire Başkanlığı	500 kW PV Güneş Enerjisi Santrali Trafosu ve İletim Hattı Yapım İşİ	1	148.206,02
Yapı İşleri ve Teknik Daire Başkanlığı	Eski Besyo Binası Çevresi Çevre Düzenlemesi Yapım İşİ	1	1.607.874,47

Üniversitemiz Yatırım Programında yer alan Kampüs Altyapısı projemize ilişkin yatırımların detayları ve gerçekleşme oranları aşağıda gösterilmiştir.

Yunus Emre Yerleşkesi Çevre Düzenlemesi Yapım İşİ

Üniversitemiz Yunus Emre Yerleşkesi Çevre Düzenlemesiyle yerleşke alanı içerisinde rektörlük binası, kütüphane binası ve İktisadi ve İdari Bilimler Fakültesi çevresinde gezi ve dolaşma alanları, öğrencilerimiz ve çalışanlarımız için sosyal aktivite yapabilecekleri alanlar oluşturulmuştur. İşin ihalesi 2012 yılında yapılarak yer teslimi yapılmış ve inşaat başlanmıştır. İşin yapımı 2013 yılında tamamlanmıştır. 2014 yılında ise son hakediş ödemesi yapılmıştır.

İlgili Daire	Karamanoğlu Mehmetbey Üniversitesi Yapı İşleri ve Teknik Daire Başkanlığı
Sözleşme Tarafları	Alp Yapı İnşaat Mimarlık Öztekin Çökelez
Sözleşmenin Konusu	Yunus Emre Yerleşkesi Çevre Düzenlemesi Yapım İşİ
Proje Numarası	2009H031580
İhale Bedeli	1.282.000,00 TL
İhale Tarihi	14.02.2012
Sözleşme Tarihi	15.03.2013
Yer Teslim Tarihi	05.11.2010
Fiilen İşe Başlama Tarihi	20.03.2012
İşin Bitim Tarihi	01.04.2013
Harcama Tutarı	1.247.851,04 TL
Fiziki Gerçekleşme Oranı (%)	97,34
İnşaatın Durumu	Tamamlandı



Yunus Emre Yerleşkesi Çevre Düzenlemesi

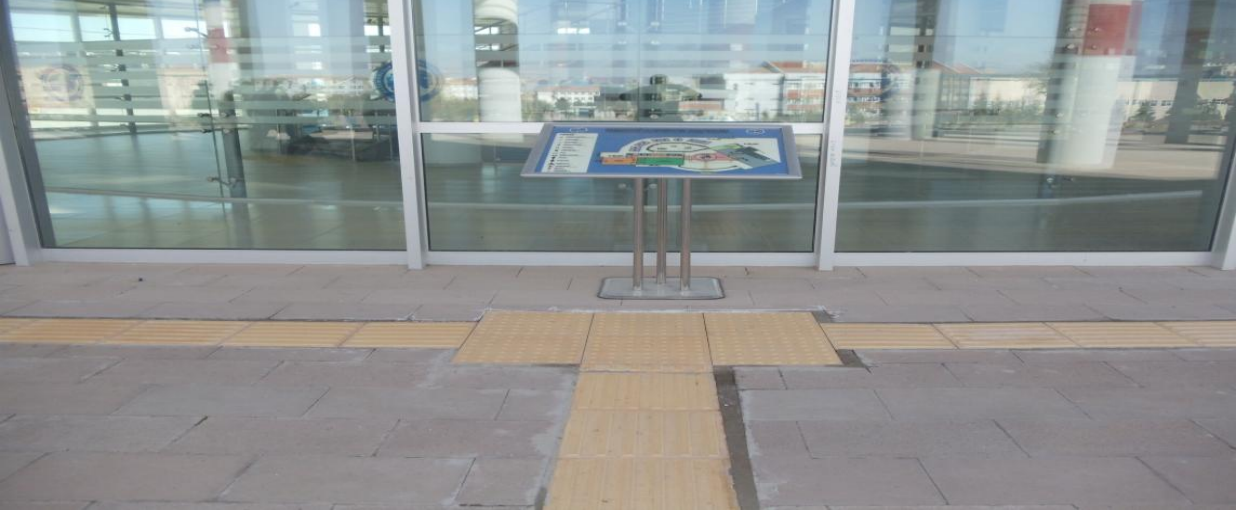
Hissedilebilir Yürüme Yüzeyi İşaretleri ve Kampüs Trafik İşaret Levhaları Yapım İş

Engelsiz Üniversite kapsamında; görme engellilere yönelik dış mekanlarda yerleşke içerisinde bulunan tüm eğitim binalarına erişilebilirliği sağlamak amacıyla hissedilebilir takip ve uyarıcı taşları ile yönlendirme yapılmıştır. İç mekanlar da TPU(Termo Plastik Poliüretan) malzemesi ile hissedilebilir uyarı ve takip yüzeyi ile yönlendirme yapılmıştır.

Ayrıca; Görme engelliler için tasarlanmış ancak az görenler ve tüm ziyaretçilerin kullanımına da olanak sağlayan, bina girişlerine ve yerleşke girişlerine bırakmak üzere Braille ve Latin Alfabeli yardımcı kabartma haritalar yaptırılmıştır. WC kapılarına ve danışmalara Braille ve Latin kabartmalı levhalar yaptırılmıştır. Bina girişlerine ve bina içlerinde ki tüm basamaklara merdiven kaydırmaz bandı yapıştırılmıştır.

Yerleşke içerisinde binalara ait açık otoparklara mevcut otopark sayısının % 5' i kadar engelli otoparkı düzenlenmiştir. Ayrıca yerleşke içerisinde trafik işaret, uyarı ve bilgilendirme levhaları yaptırılmıştır. Söz konusu proje 2014 yılı içerisinde ihale edilmiş yıl içerisinde yapımı tamamlanmıştır.

İlgili Daire	Karamanoğlu Mehmetbey Üniversitesi Yapı İşleri ve Teknik Daire Başkanlığı
Sözleşme Tarafları	Ahmet ÖNDER
Sözleşmenin Konusu	Hissedilebilir Yürüme Yüzeyi İşaretleri ve Kampüs Trafik İşaret Levhaları Yapım İş
Proje Numarası	2009H031580
İhale Bedeli	506.000,00 TL
İhale Tarihi	07.03.2014
Sözleşme Tarihi	04.04.2014
Yer Teslim Tarihi	09/04/2014
Fiilen İşe Başlama Tarihi	09/04/2014
İşin Bitim Tarihi	07/06/2014
Harcama Tutarı	535.661,77 TL
Fiziki Gerçekleşme Oranı (%)	100
İnşaatın Durumu	Tamamlandı.



Hissedilebilir Yürüme Yüzeyleri



Hissedilebilir Yürüme Yüzeyleri

Kafeterya-Çarşı-Yemekhane ve Mühendislik Fakültesi Çevre Düzenlemesi Yapım İşi

Üniversitemiz Yunus Emre Yerleşkesi içerisinde yer alan merkezi çarşı kafeterya binası ile Mühendislik Fakültesi binasının çevrelerinin yaşanılabilir bir hale getirilmesi, estetik bir görünüm kazanabilmesi amacıyla söz konusu çevre düzenlemesi işi projelendirilmiş, 2013 yılında ihale edilerek yapımına başlanmıştır. Projeye Üniversitemizin yaşanabilirliği artmış, Üniversitemiz daha güzel, konforlu ve estetik bir yapıya kavuşmuştur

İlgili Daire	Karamanoğlu Mehmetbey Üniversitesi Yapı İşleri ve Teknik Daire Başkanlığı
Sözleşme Tarafları	Emrah KONUKSEVEN – Konukseven Mühendislik
Sözleşmenin Konusu	Kafeterya-Çarşı-Yemekhane ve Mühendislik Fakültesi Çevre Düzenlemesi Yapım İşİ
Proje Numarası	2009H031580
İhale Bedeli	1.423.000,00 TL
İhale Tarihi	15.11.2013
Sözleşme Tarihi	31.12.2013
Yer Teslim Tarihi	03.01.2014
Fİilen İşe Başlama Tarihi	03.01.2014
İşin Bitim Tarihi	15/11/2014
Harcama Tutarı	1.647.136,58
Fiziki Gerçekleşme Oranı (%)	100,00
İnşaatın Durumu	Tamamlandı.



Kafeterya-Çarşı-Yemekhane ve Mühendislik Fakültesi Çevre Düzenlemesi

Ermenek Meslek Yüksekokulu İhata Duvarı ve Çevre Düzenlemesi Yapım İşi

Üniversitemiz Ermenek Meslek Yüksekokulunun çevresinin ihata duvarı ile çevrilmesiyle güvenlik altına alınmasının sağlanması ve yerleşke alanın çevre düzenlenmesi yapılarak yaşanılabilir bir alan oluşturulması hedeflenmiştir. Bu amaçla 06/06/2013 tarihinde ihalesi yapılan işin 15/07/2013 tarihinde yer teslimi yapılarak işe başlanmıştır. 2014 yılında tamamlanarak hizmete alınmıştır.

İlgili Daire	Karamanoğlu Mehmetbey Üniversitesi Yapı İşleri ve Teknik Daire Başkanlığı
Sözleşme Tarafları	Kayaoğulları Yapı Taah. San. ve Tic. Ltd. Şti.
Sözleşmenin Konusu	Ermenek Meslek Yüksekokulu İhata Duvarı ve Çevre Düzenlemesi Yapım İşi
Proje Numarası	2009H031580
İhale Bedeli	397.000,00 TL
İhale Tarihi	06/06/2013
Sözleşme Tarihi	11/07/2013
Yer Teslim Tarihi	15/07/2013
Filen İşe Başlama Tarihi	15/07/2013
İşin Bitim Tarihi	11/02/2014
Harcama Tutarı	435.849,19 TL
Fiziki Gerçekleşme Oranı (%)	100,00
İnşaatın Durumu	Tamamlandı



Ermenek MYO İhata Duvarı ve Çevre Düzenlemesi

Yunus Emre Yerleşkesi Amfi Tiyatro Yapım İşi

Üniversitemiz Yunus Emre Yerleşkesi içerisinde öğrencilerimizin sosyal ve kültürel aktivitelerinin artırılması amacıyla amfi tiyatro yapılması planlanmış, 28/08/2013 tarihinde ihalesi yapılmış, 18/11/2013 tarihinde işe başlanmıştır. 2014 yılında yapımı tamamlanmıştır.

İlgili Daire	Karamanoğlu Mehmetbey Üniversitesi Yapı İşleri ve Teknik Daire Başkanlığı
Sözleşme Tarafları	Emrah Konukseven – Konukseven Mühendislik
Sözleşmenin Konusu	Yunus Emre Yerleşkesi Amfi Tiyatro Yapım İşi
Proje Numarası	2009H031580
İhale Bedeli	2.170.000,00 TL
İhale Tarihi	28/08/2013
Sözleşme Tarihi	14/11/2013
Yer Teslim Tarihi	18/11/2013
Fiilen İşe Başlama Tarihi	18/11/2013
İşin Bitim Tarihi	17/10/2014
Harcama Tutarı	2.395.553,16 TL
Fiziki Gerçekleşme Oranı (%)	100,00
İnşaatın Durumu	Tamamlandı



Amfi - Tiyatro

500 kW PV Güneş Enerjisi Santrali Trafosu ve İletim Hattı Yapım İşi

Karaman İlinin güneş enerjisi potansiyeli ve enerji verimliliğinin yüksek olması nedeniyle Üniversitemizin elektrik ihtiyacının güneş enerjisinden karşılanması amacıyla proje hazırlanmış 22/10/2013 tarihinde ihale edilmiş, 02/04/2014 tarihinde sözleşme imzalanmıştır. Enerji mevzuatının geniş ve uzun olması projenin ilgili kuruluşlarda onay sürecinin uzamasına neden olmuş, yüklenici firmadan kaynaklanan sebeplerle iş 2014 yılında tamamlanamamıştır. 2015 yılında tamamlanarak hizmete alınması planlanmaktadır.

İlgili Daire	Karamanoğlu Mehmetbey Üniversitesi Yapı İşleri ve Teknik Daire Başkanlığı
Sözleşme Tarafları	Irmak Müh. Dnş. Taah. Yapım ve Tic.Ltd.Şti.
Sözleşmenin Konusu	500 kW PV Güneş Enerjisi Santrali Trafosu ve İletim Hattı Yapım İşİ
Proje Numarası	2009H031580
İhale Bedeli	1.774.000,00 TL
İhale Tarihi	22.10.2013
Sözleşme Tarihi	02.04.2014
Yer Teslim Tarihi	07.04.2014
Fiilen İşe Başlama Tarihi	07.04.2014
İşin Bitim Tarihi	03/11/2014
Harcama Tutarı	148.206,02 TL
Fiziki Gerçekleşme Oranı (%)	7,08
İnşaatın Durumu	Devam ediyor.

Eski Besyo Binası Çevresi Çevre Düzenlemesi Yapım İşİ

Üniversitemiz Beden Eğitimi ve Spor Yüksekokul öğrencileri tarafından kullanılan eski spor salonunun çevresinin bir eğitim kurumuna yakışır şekilde düzenlenmesi, öğrencilerimiz için sosyal yaşam alanlarının oluşturulması ve kampus içerisinde yeşil alanların oluşturulması amacıyla proje hazırlanarak 24.04.2014 tarihinde ihale edilmiş ve yapımına başlanmıştır. 2014 yılı içerisinde büyük ölçüde yapımı tamamlanmıştır.

İlgili Daire	Karamanoğlu Mehmetbey Üniversitesi Yapı İşleri ve Teknik Daire Başkanlığı
Sözleşme Tarafları	Askan Dekorasyon İnş. Turizm Tic.Ltd.Şti.
Sözleşmenin Konusu	Eski Besyo Binası Çevresi Çevre Düzenlemesi Yapım İşİ
Proje Numarası	2009H031580
İhale Bedeli	1.830.000,00 TL
İhale Tarihi	24.04.2014
Sözleşme Tarihi	13.06.2014
Yer Teslim Tarihi	18.06.2014
Fİilen İşe Başlama Tarihi	18.06.2014
İşin Bitim Tarihi	04.12.2014
Harcama Tutarı	1.607.874,47 TL
Fiziki Gerçekleşme Oranı (%)	74,46
İnşaatın Durumu	Devam ediyor.



Eski BESYO Çevre Düzenlemesi

3.4. 2009H031590 DERSLİK ve MERKEZİ BİRİMLER PROJESİ

Derslik ve Merkezi Birimler Projesi için 2014 yılı bütçemize ayrılan ödenek 11.000.000,00 TL olup, 18.508.167,00 TL likit karşılığı ödenek eklenmiş, toplam ödenek 29.508.167,00 TL olmuştur. 2014 Yılı Programının Uygulanması, Koordinasyonu ve İzlenmesine Dair Kararın 5/a maddesi uyarınca detay programı yapılmış olan proje kapsamında, toplam harcama 17.248.325,76 TL'dir. Detay projelere göre harcamaların detayı aşağıda gösterilmiştir.

Tablo 19. 2009H031590 Nolu Derslik ve Merkezi Birimler

Sektörü	Eğitim-Yükseköğretim
Proje Sahibi	Karamanoğlu Mehmetbey Üniversitesi
Projeyi Yüklenen Kuruluş	Karamanoğlu Mehmetbey Üniversitesi
Proje Başlama Yılı	2009
Proje Bitiş Yılı	2016
Proje Tutarı	94.510.000,00 TL
Kesintili Bütçe Ödeneği	11.000.000,00 TL
Eklenen	18.508.167,00 TL
Toplam Ödenek	29.508.167,00 TL
Harcama	17.248.325,76 TL
Kalan Ödenek	17.248.325,76 TL

Tablo 20. 2009H031590 Nolu Derslik ve Merkezi Birimler Projesinin Harcamalarının Detayı

Alımın Yapıldığı Bölüm ve Birimler	Yapılan İşler	Miktarı (Adet)	Tutarı (TL)
Yapı İşleri ve Teknik Daire Başkanlığı	Edebiyat Fakültesi ve Konferans Salonu Binası Yapım İşİ	1	9.784.800,44
Yapı İşleri ve Teknik Daire Başkanlığı	Sağlık Yüksekokulu Ek Bina Yapım İşİ	1	1.621.808,47
Yapı İşleri ve Teknik Daire Başkanlığı	Rektörlük Konutu Yapım İşİ	1	19.203,33
Yapı İşleri ve Teknik Daire Başkanlığı	Beden Eğitimi ve Spor Yüksekokulu Yapım İşİ	1	834.029,00
Yapı İşleri ve Teknik Daire Başkanlığı	Kütüphane Binası Yapım İşİ	1	0,00
Yapı İşleri ve Teknik Daire Başkanlığı	İslami İlimler Fakültesi Binası Yapım İşİ	1	0,00

Edebiyat Fakültesi ve Konferans Salonu Binası Yapım İşİ

Edebiyat Fakültesi ve Konferans Salonu Binası yapım işinin 27/07/2012 tarihinde ihalesi yapılmış, 02/10/2012 tarihinde yer teslimi yapılarak işe başlanmıştır. 2013 ve 2014 yılında yapımı devam eden proje 2014 yılında tamamlanarak hizmete alınmıştır.

İlgili Daire	Karamanoğlu Mehmetbey Üniversitesi Yapı İşleri ve Teknik Daire Başkanlığı
Sözleşme Tarafları	Prosan Müh. Proje ve İnş. San. Tic. Ltd. Şti.
Sözleşmenin Konusu	Edebiyat Fakültesi ve Konferans Salonu Binası Yapımı
İhale Bedeli	14.694.000,00 TL
İhale Tarihi	27.07.2012
Sözleşme Tarihi	28.09.2012
Yer Teslim Tarihi	02.10.2012
Fiilen İşe Başlama Tarihi	02.10.2012
İşin Bitim Tarihi	08.09.2014
Harcama	17.413.172,64 TL
Fiziki Gerçekleşme Oranı (%)	100,00
İnşaatın Durumu	Tamamlandı.

Edebiyat Fakültesi ve Konferans Salonu binasının yapımıyla aşağıda belirtilen kapalı mekânlara sahip olunmuştur.

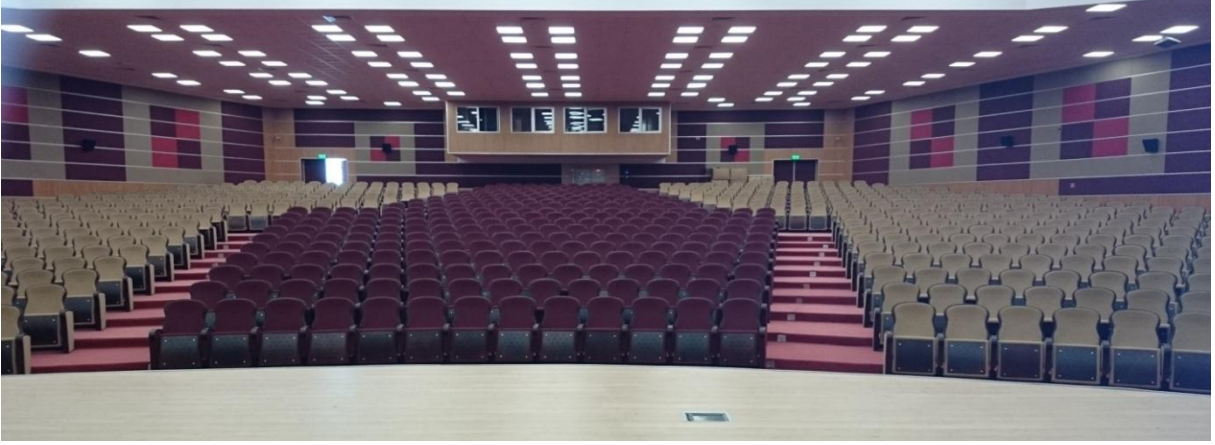
FİZİKİ MEKAN	Adet	M²
1000 Kişilik Konferans Salonu	1	1.230
Öğretim Üyesi Odası	20	444
Toplantı Salonu	4	120
Büro	49	874
Derslik	38	3.818
İdari Personel Odası	15	333
Seminer Odası	1	139
Diğer	-	7.042
Toplam	-	14.000



Edebiyat Fakültesi ve Konferans Salonu



Edebiyat Fakültesi ve Konferans Salonu



Edebiyat Fakültesi ve Konferans Salonu

KMÜ Rektörlük Konutu Binası Yapım İşi

Üniversitemiz Yunus Emre Yerleşkesi içerisinde Üniversitemiz Rektörü tarafından kullanılmak üzere Rektörlük Konutunun yapımı planlanmış, 09/04/2013 tarihinde ihalesi yapılmış, 01/07/2013 tarihinde yapımına başlanmış 2013 yılında tamamlanarak kullanılmaya başlanmıştır. 2014 yılında son hakediş ödemesi yapılmıştır.

İlgili Daire	Karamanoğlu Mehmetbey Üniversitesi Yapı İşleri ve Teknik Daire Başkanlığı
Sözleşme Tarafları	Karman İnş.San. ve Özel Öğrenci Yurdu Tic.Ltd.Şti.
Sözleşmenin Konusu	KMÜ Rektörlük Konutu Binası Yapım İşi
İhale Bedeli	593.432,00 TL
İhale Tarihi	09/04/2013
Sözleşme Tarihi	16/05/2013
Yer Teslim Tarihi	20/05/2013
Fiilen İşe Başlama Tarihi	20/05/2013
İşin Bitim Tarihi	20/12/2013
Harcama	767.694,66 TL
Fiziki Gerçekleşme Oranı (%)	100
İnşaatın Durumu	Tamamlandı



Rektörlük Konutu

KMÜ Sağlık Yüksekokulu Ek Bina Yapım İşi

Üniversitemiz Yunus Emre Yerleşkesi içerisinde bulunan Sağlık Yüksekokulu binasının projesine göre ½ oranında yapılması nedeniyle, kalan ½ oranındaki ek binanın yapılması planlanmış, 29/03/2013 tarihinde ihalesi yapılmış, 01/07/2013 tarihinde yapımına başlanmıştır. 2015 yılında tamamlanarak hizmete alınması planlanmaktadır.

İlgili Daire	Karamanoğlu Mehmetbey Üniversitesi Yapı İşleri ve Teknik Daire Başkanlığı
Sözleşme Tarafları	Kalo İnşaat San. Ve Tic. Ltd. Şti
Sözleşmenin Konusu	KMÜ Sağlık Yüksekokulu Ek Bina Yapım İşi
İhale Bedeli	1.849.000,00 TL
İhale Tarihi	29/03/2013
Sözleşme Tarihi	27/06/2013
Yer Teslim Tarihi	01/07/2013
Fiilen İşe Başlama Tarihi	01/07/2013
İşin Bitim Tarihi	22/12/2014
Harcama	2.030.361,83 TL
Fiziki Gerçekleşme Oranı (%)	93,06
İnşaatın Durumu	Devam Ediyor.



Sağlık Yüksekokulu Ek Bina

Beden Eğitimi ve Spor Yüksekokulu Yapım İşi

Üniversitemiz Beden Eğitimi ve Spor Yüksekokulu İktisadi ve İdari Bilimler Fakültesinin zemin katında hizmet vermektedir. Modern teknolojinin gerektirdiği imkanlardan faydalanarak sağlıklı eğitim verebilmek ve yapımı tamamlanan 1500 Kişilik Kapalı Spor Salonu ile yapımı devam eden Yarı Olimpik Yüzme Havuzu ile entegre edilmiş bir binaya ihtiyaç duyulması nedeniyle, proje hazırlanmış 06.06.2014 tarihinde ihale edilerek yapımına başlanmıştır. 2015 yılında tamamlanarak hizmete alınması planlanmaktadır.

İlgili Daire	Karamanoğlu Mehmetbey Üniversitesi Yapı İşleri ve Teknik Daire Başkanlığı
Sözleşme Tarafları	Ayşe ALTUNÖZ – Emrah KONUKSEVEN İş Ortaklığı
Sözleşmenin Konusu	Beden Eğitimi ve Spor Yüksekokulu Yapım İşi
İhale Bedeli	7.085.000,00 TL
İhale Tarihi	06.06.2014
Sözleşme Tarihi	10.09.2014
Yer Teslim Tarihi	12.09.2014
Fiilen İşe Başlama Tarihi	12.09.2014
İşin Bitim Tarihi	16.10.2015
Harcama	834.029,00 TL
Fiziki Gerçekleşme Oranı (%)	9,98
İnşaatin Durumu	Devam Ediyor.



Beden Eğitimi ve Spor Yüksekokulu 3D Görünüm



Beden Eğitimi ve Spor Yüksekokulu İnşaatı

Kütüphane Binası Yapım İşi

Üniversitemiz merkez kütüphanesinin küçük bir bina olması ve kütüphane mimarisine uygun olmaması nedeniyle yetersiz kalmaktadır. Bu nedenle, basılı ve elektronik yayın sayısının arttırılması öğrencilerimizin ve personelimizin bilgiye erişiminin kolaylaşması amacıyla modern bir kütüphane projesi hazırlanarak 2014 yılında ihalesi yapılmış ve yapımına başlanmıştır.

İlgili Daire	Karamanoğlu Mehmetbey Üniversitesi Yapı İşleri ve Teknik Daire Başkanlığı
Sözleşme Tarafları	Ahmet BAZENCİR – Coşkun KARAUSTA Adi İş Ortaklığı
Sözleşmenin Konusu	Kütüphane Binası Yapım İşi
İhale Bedeli	9.123.000,00 TL
İhale Tarihi	09.09.2014
Sözleşme Tarihi	06.11.2014
Yer Teslim Tarihi	10.11.2014
Fiilen İşe Başlama Tarihi	10.11.2014
İşin Bitim Tarihi	14.12.2015
Harcama	0,00 TL
Fiziki Gerçekleşme Oranı (%)	0,00
İnşaatın Durumu	Devam Ediyor.



Kütüphane Binası 3D Görünüm



Kütüphane Binası İnşaatı

İslami İlimler Fakültesi Yapım İşi

Üniversitemiz İslami İlimler Fakültesi Mühendislik Fakültesi binasında faaliyetlerine devam etmektedir. İslami İlimler Fakültemizin kendi binasında faaliyetlerini yürütmesi amacıyla proje hazırlanarak 2014 yılında yapılabilmesi amacıyla Derslik ve Merkezi Birimler Projesine dahil edilmesi için Kalkınma Bakanlığında talepte bulunulmuştur. İslami İlimler Fakültesi binasının ödenek ihtiyacının tamamının Üniversitemiz finansman fazlasından ödenek eklemek suretiyle karşılanması kaydı ile söz konusu projenin 2014 yılı karakteristiğine yıl içinde dahil edilmiştir. Kalkınma Bakanlığının onayı ile birlikte ihale çalışmaları başlatılmış ve 15/12/2014 tarihinde ihale ilanına çıkmış olup 2015 yılı içerisinde ihalesi tamamlanarak yapımına başlanacaktır.



İslami İlimler Fakültes 3D Görünüm

3.5. 2010H050170 AÇIK ve KAPALI SPOR TESİSLERİ PROJESİ

Açık ve Kapalı Spor Tesisleri Projesi için 2014 yılı bütçemize ayrılan ödenek 1.550.000,00 TL olup, yıl içerisinde 3.802.933,00 TL tutarında ödenek eklemesi yapılmış, eklemeler sonucunda 2014 yılı toplam ödeneği 5.352.933,00 TL olmuştur. Toplam harcama 4.780.979,67 TL'dir. Projelere göre harcamaların detayı aşağıda gösterilmiştir.

Tablo 21. 2010H050170 Nolu Açık ve Kapalı Spor Tesisleri	
Sektörü	Eğitim-Yükseköğretim
Proje Sahibi	Karamanoğlu Mehmetbey Üniversitesi
Projeyi Yüklenen Kuruluş	Karamanoğlu Mehmetbey Üniversitesi
Proje Başlama Yılı	2010
Proje Bitiş Yılı	2015
Proje Tutarı	8.030.000,00 TL
Kesintili Bütçe Ödeneği	1.550.000,00 TL
Eklenen	3.802.933,00 TL
Toplam Ödenek	5.352.933,00 TL
Harcama	4.780.979,67 TL
Kalan Ödenek	571.953,33 TL
Gerçekleşme Oranı (%)	89,32

Tablo 22. 2010H050170 Açık ve Kapalı Spor Tesisleri Projesinin Harcamalarının Detayı

Alımın Yapıldığı Bölüm ve Birimler	Yapılan İşler	Miktarı (Adet)	Tutarı (TL)
Yapı İşleri ve Teknik Daire Başkanlığı	Güneş Enerjili Yarı Olimpik Kapalı Yüzme Havuzu Binası Yapım İşİ	1	3.766.297,67
Yapı İşleri ve Teknik Daire Başkanlığı	Açık Spor Tesisleri Kapatılması İşİ	1	1.014.682,00

Güneş Enerjili Yarı Olimpik Kapalı Yüzme Havuzu Binası Yapım İşi

Bulunduğu kentin sosyal, kültürel ve bilimsel anlamda gelişimine katkı sağlamayı kendine görev edinen Üniversitemiz, kalkınmada öncelikli küçük bir anadolu kenti olan Karaman'ın sosyal, kültürel ve sportif yönden eksikliklerinin giderilmesi, öğrencilerimizin sportif faaliyetlerden azami ölçüde faydalanması, Beden Eğitimi ve Spor Yüksekokulu öğrencilerimizin uygulamalı derslerini yapmaları ile ulusal ve uluslararası alanlarda düzenlenecek müsabaka ve faaliyetlerde Üniversitemizi ve Ülkemizi en iyi şekilde temsil edebilmeleri amacıyla Güneş Enerjili Yarı Olimpik Kapalı Yüzme Havuzu yapılmasına karar vermiştir. 28/09/2012 yılında ihalesi yapılan proje ihale süreci uzadığından 02/01/2013 tarihinde yapımına başlanmış 2014 yılında yapımı devam etmiş olup 2015 yılında tamamlanarak hizmete alınması planlanmaktadır.

İlgili Daire	Karamanoğlu Mehmetbey Üniversitesi Yapı İşleri ve Teknik Daire Başkanlığı
Sözleşme Tarafları	ARC İnş. Proje Taahhüt Tic. Ltd. Şti.
Sözleşmenin Konusu	Güneş Enerjili Yarı Olimpik Kapalı Yüzme Havuzu Binası Yapım İşi
İhale Bedeli	5.234.000,00 TL
İhale Tarihi	28/09/2012
Sözleşme Tarihi	28/12/2012
Yer Teslim Tarihi	02/01/2013
Fiilen İşe Başlama Tarihi	02/01/2013
İşin Bitim Tarihi	16/05/2014
Harcama	5.831.448,88 TL
Fiziki Gerçekleşme Oranı (%)	94,42
İnşaatin Durumu	Devam Ediyor.

Projenin gerçekleştirilmesiyle;

1. Beden Eğitimi ve Spor Yüksekokulu öğrencilerinin alanlarında yetkin birer spor insanı olarak mezun olmaları,
 2. Ulusal, uluslararası ve üniversiteler arası düzenlenen su sporlarında derece alınması,
 3. Üniversitemiz öğrenci ve personelinin sportif ve sağlıklı bireyler olmaları,
 4. Ulusal, uluslararası ve üniversiteler arası düzenlenen su sporlarında takımlarımızın mücadelesi sonucunda Üniversitemizin ve Karaman'ın tanıtılması,
 5. Ülkemiz milli takımına sporcular yetiştirerek Ülkemizin sportif başarılarına katkıda bulunulması,
 6. Yüzme bilincinin artırılması,
- hedeflenmektedir.



Güneş Enerjili Yarı Olimpik Kapalı Yüzme Havuzu Binası İnşaatı



Güneş Enerjili Yarı Olimpik Kapalı Yüzme Havuzu

Güneş Enerjili Yarı Olimpik Kapalı Yüzme Havuzu Binasının yapımıyla aşağıda belirtilen kapalı mekânlara sahip olunacaktır.

Fiziki Mekân	Adet	M ²
25x16 Yüzme Havuzu	1	400
16x6,50 Antreman Havuzu	1	104
Soyunma Odası	2	140
Jimnastik Salonu	1	95
Antronör Odası	2	40
Doktor Odası	1	25
Ofis	6	90
288 Kişilik Tribün	1	-
Dinlenme Salonu	10	296

Açık Spor Tesisleri Kapatılması İşi

Üniversitemiz Yunus Emre Yerleşkesi içerisinde yapımı tamamlanan açık spor tesislerinin kullanım ömrünü uzatmak, rüzgardan korumasını sağlayarak rahat ve verimli spor yapılabilmesi için tesislerin üzerinin kapatılması amacıyla proje hazırlanmış 21.04.2014 tarihinde ihale edilerek yapımına başlanmış ve yıl içerisinde tamamlanarak hizmete alınmıştır.

İlgili Daire	Karamanoğlu Mehmetbey Üniversitesi Yapı İşleri ve Teknik Daire Başkanlığı
Sözleşme Tarafları	Küçüker İnşaat Taahhüt Madencilik Yapı Malzemeleri San ve Tic. Ltd. Şti.
Sözleşmenin Konusu	Açık Spor Tesisleri Kapatılması İşi
İhale Bedeli	859.900,00 TL
İhale Tarihi	21.04.2014
Sözleşme Tarihi	16.05.2014
Yer Teslim Tarihi	21.05.2014
Fiilen İşe Başlama Tarihi	21.05.2014
İşin Bitim Tarihi	05.09.2014
Harcama	1.014.682,00 TL
Fiziki Gerçekleşme Oranı (%)	100,00
İnşaatın Durumu	Tamamlandı.



Açık Spor Tesisleri

4. Öneriler

1. 4734 sayılı Kamu İhale Kanununda öngörülen sürelerle ilgili yasal düzenleme yapılması,
2. Fiziki yapısını tamamlayamamış olan üniversitelerin, yatırım bütçe tekliflerindeki taleplerinin mümkün olduğunca karşılanması,
3. Üniversitemizin ihtiyaçlarını karşılayacak sayıda eğitimli, teknik ve idari personel için kadro tahsisi yapılması,
4. Yatırım ödeneklerinin Ayrıntılı Finansman Programında inşaat mevsiminin göz önüne alınarak Maliye Bakanlığınca onaylanması,
5. Personelin periyodik aralıklarla belirlenmiş programlar dâhilinde hizmet içi eğitimlere tabi tutulması, hususlarının yatırım çalışmalarının daha etkin ve verimli yürütülmesini sağlayacağı düşünülmektedir.

5. 2014 Yılı Kamu Yatırımları Özeti (*)**Bütçe Türü: ÖZEL BÜTÇE**

2014 Yılı Fiyatlarıyla (1.000)

Sektör	Proje Sayısı	Proje Tutarı		2013 Sonu Kümülatif Harcama			2014 Yılı Program Ödenek			2014 Yılı Revize Ödenek			2014 Yılı Başından Dönem Sonuna Kadar Nakdi Gerçekleşme		
		Dış	Toplam (TL)	Dış		Toplam (TL)	Dış		Toplam (TL)	Dış		Toplam (TL)	Dış		Toplam (TL)
				Kredi	Özkaynak		Kredi	Özkaynak		Kredi	Özkaynak		Kredi	Özkaynak	
Tarım															
Madencilik															
İmalat															
Enerji															
UlaştırmaHab.															
Turizm															
Konut															
Eğitim	5		141.384		87.823	87.823		24.550	24.550		27.392	27.392		30.203	30.203
Sağlık															
D.Kamu Hizm.															
-İktisadi															
-Sosyal	5		141.384		87.823	87.823		24.550	24.550		27.392	27.392		30.203	30.203
TOPLAM	5		141.384		87.823	87.823		24.550	24.550		27.392	27.392		30.203	30.203

(*) Genel Bütçe, KİT Bütçesi, Fon, Döner Sermaye, Hibe, Mahalli Katkı gibi birden fazla farklı kaynaktan finansman sağlayarak yatırım yürüten kuruluşlar, bu tabloyu toplam yatırımlar ve her bir bütçe türü itibarıyla ayrı ayrı hazırlayacaklardır.

6. 2014 Yılı Yatırım Harcamaları Gerçekleşme Raporu**2014 YILI HARCAMALARI GERÇEKLEŞME RAPORU (BİN TL)****Kuruluş Adı** : Karamanoğlu Mehmetbey Üniversitesi**Sektör Adı** : Eğitim

2014 Sonu Yıl İçi Kümülatif Nakdi

Bim No (1)	YSK (2)	Proje No (3)	Proje Adı (4)	Bütçe Türü (5)	Bitiş Yılı (6)	Yeri (7)	Proje Tut. Dış (8)	Proje Tut. Toplam (9)	2013 Kümülatif Harcama (10)	Ödenek Dış Kredi (11)	Ödenek Dış Özkaynak (12)	Ödenek Toplam (13)	+ / - (14)	Aktarma Mikt. (15)	Harcama Dış Kredi (16)	Harcama Dış Özkaynak (17)	Harcama Toplam (18)
	490	2014H031500	Çeşitli Ünitelerin Etüd Projesi	Özel	2014	Karaman	0	100	0	0	0	100					42
	490	2009H031580	Kampüs Altyapısı	Özel	2016	Karaman	0	32.000	23.909	0	0	10.322					6.489
	490	2009H031590	Derslik ve Merkezi Birimler	Özel	2016	Karaman	0	94.510	61.849	0	0	29.423					12.260
	490	2014H031510	Muhtelif İşler	Özel	2014	Karaman	0	6.744	0	0	0	6.744					6.631
	490	2010H050170	Açık ve Kapalı Spor Tesisleri	Özel	2015	Karaman	0	8.030	2.065	0	0	5.353					4.781
TOPLAM							0	141.384	87.823	0	0	51.942					30.203

A : Karamanođlu Mehmetbey Üniversitesi,
Yunus Emre Yerleşkesi, 70100 KARAMAN
T: (+90) (338) 226 20 00 ■ www.kmu.edu.tr